

# Sürdürülebilirlik Raporu

---

**2021**

# İçindekiler

01

---

Rapor Hakkında

02

---

Yönetim Mesajı

03

---

Kurumsal Yönetim

04

---

Sürdürülebilir  
Büyüme

05

---

İSG, Çevre, Sosyal  
Sorumluluk

06

---

Rollmech'te Yaşam

07

---

Sosyal  
Etkinliklerimiz

08

---

Rollmech'te  
Gelişim

09

---

Performans  
Göstergeleri

# RAPOR HAKKINDA

Rollmech Automotive'e ait çevresel, sosyal, ekonomik alanlardaki strateji, performans hedef ve ilerlemeleri içeren Rollmech Automotive Sürdürülebilirlik Raporu 1 Nisan 2021-31 Mart 2022 tarihleri arasındaki faaliyetlerimizi kapsamaktadır.

Raporda sürdürülebilirlik konularında geçmiş yıllarda gösterdiğimiz ilerlemenin yanı sıra stratejik yönetim yaklaşımını, paydaşlarla ilişkileri, şirket içerisindeki uygulamaları ve önümüzdeki dönemde yapmayı planladığımız projeler hakkında bilgileri sizlerle şeffaflıkla paylaşıyoruz.

Rapor, Küresel Raporlama Girişimi'nin (GRI) uluslararası düzeyde kabul gören GRI Standartlarına göre hazırlanmıştır.

Rapor, Mayıs-Haziran ayları arasında İnsan Kaynakları Ekibi tarafından hazırlanmıştır, raporla ilgili soru, görüş ve önerilerinizi [ik@rollmech.com](mailto:ik@rollmech.com) adresine iletebilirsiniz.



SÜRDÜRÜLEBİLİR  
KALKINMA

AMAÇLARI



# YÖNETİM MESAJI



Değerli Paydaşlarımız;

Dünyamızda yaşanan iklim değişiklikleri, sık yaşanan doğal afetler, küresel boyutta yaşanan ekonomik ve sağlık krizlerinin etkilerini yakından takip ediyor ve Dünyamızın geleceğine nasıl katkı sağlayacağımızın bilinci ve farkındalığı ile Rollmech Automotive olarak faaliyetlerimize devam ediyoruz.

Kendi ihtiyaçlarımızı, gelecek nesillerin ihtiyaçlarından ödün vermeden karşılayabilmemiz için sürdürülebilirliği ve Birleşmiş Milletler Küresel İlkeler Sözleşmesi'nin işaret ettiği maddeleri tüm faaliyetlerimizde ön planda tutuyoruz.

Ekonomik olarak süreç ile ilgili genel bir değerlendirme yaptığımızda; kısıtlamaların kalkmış olması ve mobilitedeki artış olumlu sonuçlar yaratsa da döviz kurunda meydana gelen dalgalanmalar ile belirsizlik ortamı günümüzde devam etmektedir. Bu şartlar altında faaliyetine devam ettiğimiz çalışmalarda; ekonomi, çevre, sağlık, sürdürülebilir üretime dayalı kalkınmayı öncelik olarak benimsiyor ve çalışmalarımıza Rollmech Automotive olarak hız kesmeden devam ediyoruz. Gerçekleştirdiğimiz yeni yatırımlarımızla da geleceğe ışık tutuyoruz. Yeni yatırımlarımızı planlarken çağımızın getirdiği ekonomik, sosyal veya jeopolitik dalgalanmaları başarılı bir şekilde yönetmek için stratejilerimize, risk yönetim sistemlerimize, likidite durumumuza ve teknolojik tüm gelişmelere önem veriyoruz.

Ar-Ge ve inovasyon çalışmalarımız çerçevesinde; ileri teknolojiler, ürün geliştirme, proses tasarım, proje yönetimi, fikri ve sınai haklar gibi alanlara önem vererek faaliyetlerimizi sürdürmekteyiz. Sahip olduğumuz yeteneklerimiz sayesinde yeniliği ön plana alan ve katma değere sahip projeleri hayata geçirmeye önümüzdeki günlerde de devam edeceğiz.

Kurumsal Sosyal Sorumluluk yönetim programımız kapsamındaki Kadın Platformu çalışmalarında bu yıl özellikle “kadının güçlenmesi, çevre – iklim değişikliği, kişisel gelişim, sağlık, aile okulu yetişkin eğitimleri / ebeveynlik eğitimleri” çerçevesinde faaliyetler gösterilmeye devam edilecektir. Bu sayede kadın çalışanlarımızı bilinçlendirmek ve bu kadın çalışanlarımızın yetiştirdiği çocukların topluma daha faydalı bireyler olarak katılmasını sağlamak ana hedeflerimiz olmaya devam edecektir.

Çalışanlarımızın sesine kulak vermeyi önemseydiğimiz için ortak fikirlerle geleceği şekillendirmek ve başarılarımızı birlikte kutlayabilmek adına bu süreçte yeni çalışmalarımız olacaktır. İnsan Kaynakları olarak Online platform aracılığıyla çalışanlarımızın istedikleri yerden fikirlerini iletebilecekleri ortamlar yaratarak daha yakından temasta bulunmayı amaçlıyoruz.

Bu vesileyle ortaya koyduğumuz başarılarla katkılarından dolayı da tüm paydaşlarımıza teşekkür ediyoruz. Tüm dünya için; sağlıklı, eğitilmiş, adil, sürdürülebilirliğin hakim olduğu günlere kavuşmayı temenni ediyoruz.

Yönetim adına;

Eda Köroğlu

İnsan Kaynakları Müdürü



# BİZ KİMİZ

Rollmech Automotive, yurt içi ve yurt dışı otomotiv sektörüne birinci derece, co-designer ve full system supplier olarak başarılı bir şekilde hizmet veren ve otomotiv sektöründe konusunda temel oyuncularından birisi olan genç, esnek ve dinamik bir firmadır.

## Ekibimiz ve Çalışma Felsefemiz

Şirket değerlerimize uygun dürüst, güvenilir, insana saygılı, şeffaf, yapıcı, katılımcı, yenilikçi, açık fikirli bir ekip ile çalışmak ve ekibimizin her üyesinin çalışırken içinde, keyif, mutluluk, huzur, başarı ve parçası olma duygularını hissedebilmesidir.

## Politikamız

Tüm Paydaşlarımızla;

- Birleşmiş Milletler Küresel İlkeler Sözleşmesi Taahhüdüne,
- Tüm Yasal Yükümlülüklerle,
- Kamuoyuna Deklare Ettiğimiz Manifestoda Tanımlı Politikalarımıza Uyarak,

Çevre, Sağlık, Güvenlik, Sosyal Sorumluluk konularında sürekli iyileştirme hedefi ile sektörde ve ülkede öncü, yönlendirici bir model işletme olmak, bunun ötesinde her bir çalışanımızın bu politikaları yaygınlaştırmak için bir aktivist olarak hareket etmesini sağlamaktır.

## Bilgi Güvenliği Politikamız

Rollmech'te ve 3. taraflarla yaptığı sözleşmelerde, tüm yasal yükümlülüklerle uyulmasını sağlamak, Varlıkların gizliliğini, bütünlüğünü ve yetkili kişilerce erişilebilirliğini sağlamak, Bilgi Güvenliği ihlallerini engelleyecek tüm alt yapı ve süreç çalışmalarını tamamlamak ve bununla ilgili gerekli tedbirleri almak, Sürekli iyileştirme mantığıyla riskleri ortadan kaldırmaktır.

## Kalite Politikamız

Tüm ürün süreç ve hizmetlerimizde en yüksek kalite standartlarına ulaşmak için gerekli kaynakları sağlamak ve müşteri beklentilerini aşmak, Çalışanlarımızın beklentilerini karşılamak suretiyle, güvenli bir çalışma ortamı yaratarak iş sürekliliğini sağlamak, Sürekli iyileşme mantığı ile gelişmek ve tedarikçilerimizi geliştirmek, Tasarım yeteneğimizle müşterilerimize özel çözümler üretmek ve sektörde fark yaratmaktır.

ROLLMECH  
MÜHENDİSLİK BÖLÜMÜ,  
TASARIM, PROTOTİP,  
DOĞRULAMA, ANALİZ VE  
GEÇERLİ KILMA  
YETENEKLERİYLE  
GLOBAL OTOMOTİV  
SEKTÖRÜNDE  
UZMANDIR.



# YÖNETİM EKİBİMİZ



Şebnem Y. EFECİK  
Genel Müdür



Ahmet UĞUR  
Ticari Direktör



Fulya ÖZMERCAN  
Operasyon Direktörü



İlker DEMİRAYAK  
AR-GE ve Projeler Direktörü



Özlem ÖZER  
Satış Müdürü



Ali BAYRAM  
Ür-Ge Müdürü



Eda KÖROĞLU  
İnsan Kaynakları Müdürü



Erhan AKARÇAY  
Teknoloji ve İnovasyon Müdürü



Fatmagül ÖZTÜRK  
Satın Alma Müdürü



Özkan KARACA  
Üretim Müdürü



Ali TÜRE  
Proses Mühendisliği Müdürü Kalite Güvence Yöneticisi



Merve SAYACA



Evren ÖZER  
Mali İşler Müdürü



Metin KAHRAMAN  
Lojistik Müdürü



Sercan YAĞBASAN  
Kalite Müdürü



Tarık ÇİLELİ  
Bakım Müdürü



Hacer DEDE  
Proje Müdürü



# KURUMSAL YÖNETİM

## Etik Politikamız

Çalışanlarımızın ve tedarikçilerimizin etik değerler için de hareket etmelerini, kişi ve kurumların etik değerlere bağlı kalmalarını teşvik edip, destekleriz. Davranış ve Etik politikamız Kurumsal Sosyal Sorumluluk el kitabımızda da kapsamıştır. Şirket içerisinde tüm çalışanlarımızın erişimine açık halde yayınlanmıştır.

Yönetim Ekibimiz ve İnsan Kaynakları Ekibimiz, her bir çalışanımızı, Manifestomuza ve Değerlerimize uyumlu çalışmak konusunda teşvik ve motive eder, çalışanlarımıza bu konuda koçluk yapmaktan, davranışlarını geliştirmekten, gelişim projeleri/politikaları oluşturmak, uygulamak ve yaygınlaştırmaktan sorumludur.

*"Birleşmiş Milletler Küresel İlkeler Sözleşmesi ilkeleri, şirketimizce benimsenmiştir. Benimsediğimiz 10 ilke de, personelimizin davranış tarzını belirlemesi için yol göstericidir. Şirketimizde uygulanacak politikalar, kurallar, sistemler, üretilecek projeler için tarzımız davranış kuralımız olarak kabul edilir."*

Etik kurallarına uyumu güvence altına almak adına herkesin ulaşabileceği etik kutusuna ilave olarak ihlal iddialarını Etik Kurul'a iletebilecekleri [etik@rollmech.com](mailto:etik@rollmech.com) mail adresi oluşturulmuş ve bilgisi tüm çalışanlarımıza yayınlanmıştır.

Etik değerlerimizi ihlal iddialarını ciddiyetle incelenmesini sağlamak ve ihlal halinde gerekli yaptırımları uygulamak üzere oluşturulan Etik Kurul'muzun temel görevleri aşağıdaki gibidir:

- (a) Etik Politikası çerçevesinde yapının işlerliğini sağlamak;
- (b) Etik Politikası'nın Şirket genelinde etkin bir şekilde uygulanmasını sağlamak;
- (c) Bildirimleri ve yürütülen soruşturma sonuçlarını değerlendirmek;
- (d) Düzeltici aksiyon planlarının hayata geçirilmesinin sağlamak;
- (e) Etik Kurula gelen konuları Etik temsilcilerine delege ederek konunun incelenmesini sağlamak;



# KURUMSAL YÖNETİM



## Komitelerimiz

Şirketimiz bünyesindeki süreçlerin çalışmalarını oluşturduğumuz komiteler yardımı ile daha efektif bir şekilde yönetmeyi hedefliyoruz.

Mevcut işlerimizi sürdürme, yeni iş geliştirme, sürekli iyileştirme ve sürdürülebilir müşteri ilişkileri yaratma amacıyla komiteler tanımlanmıştır.

Sürdürülebilirliği sağlamak için Komitelerin çalışma prensiplerini belirleyen Komiteler Çalışma Talimatı oluşturulmuştur.

Komitelerimiz;

Tedarikçi Geliştirme Komitesi, Süreç Yönetimi ve Denetim Komitesi, Teknoloji Geliştirme Grubu Komitesi, Risk Yönetimi Komitesi, Tedarikçi Geliştirme Komitesi, Teknik Komite olarak çalışmalarını sürdürmektedir.

Her yıl komiteler ve komite üyeleri stratejik plana göre ihtiyaç edilir ise revize edilerek güncellenmektedir.

## Sendikal Haklar

Şirketimiz ile Türk Metal Sendikası arasında düzenlenen 'Toplu İş Sözleşmesi' hükümleri uygulanmaktadır. Tüm çalışanlarımız sendikal süreçlerde özgürdür. Şirketimiz çalışanları arasında eşitlik ilkesine ve ayrımcılık yasaklarına uyar, cinsiyet eşitliğini gözetir ve destekler.

## Esnek Çalışma Sistemi

Şirketimizde esnek çalışma modeli uygulanmaktadır. Bu çalışma modeli ile çalışan, belli kurallar çerçevesinde çalışma saatlerini kendisi ayarlıyor, istediği zaman çalışıyor, istediği zamanda eksik kalan çalışma sürelerini tamamlıyor, böylece sosyal hayatından da ödün vermemiş oluyor.

Özel hayatında mutlu olan çalışan; iş hayatında daha verimli ve başarılı olmakta, aynı zamanda çalışma arkadaşlarını da olumlu yönde etkilemektedir.





# KURUMSAL YÖNETİM

## Memnuniyet Anketleri

Çalışan memnuniyet anketlerimiz bağımsız bir kuruluş tarafından online çalışan deneyimi platformu üzerinden gerçekleştirilmeye başlamıştır. Platform üzerinden ayrıca anonim olarak fikirlerini özgürce dile getirebilmektedirler. Anlık geri bildirim modülü ile çalışma arkadaşlarına anlık geri bildirim verebilmekte ve alabilmektedirler.

Çalışanlarımızın fikirlerini özgürce dilediklerini dile getirebilmeleri için online bir platform tercih edilmiştir.

## Yüksek Lisans ve Doktora Desteği

Şirketimiz çalışanlarına Ar-Ge faaliyetlerine paralel konularda yüksek lisans ya da doktora yapabilme imkanı sağlanmaktadır. Çalışanın yüksek lisans ya da doktora geçireceği zamanlar çalışma programına göre sözleşmede belirlenmekte ve bu saatlerle ilgili ücretinden herhangi bir kesinti yapılmamaktadır.

Uyguladığımız bu politika, çalışanlarımızı yüksek lisans ve doktora eğitimlerine teşvik etmekle birlikte şirketimizin yetkinliğini arttırmakta ve vizyon katmaktadır.

## Ödül Sistemi

Ar-Ge personelimizin gerçekleştirmiş olduğu her yeni performans bizim için ciddi bir önem arz etmektedir.

Çalışanlarımızın dönemsel ücret artışları, performansları da dikkate alınarak yapılmakta ve başarılı olan çalışanlarımız maddi olarak desteklenmenin yanı sıra organizasyon yapısının elverdiği ölçüde pozisyon olarak da yükseltilebilmektedirler.

Patent/faydalı model alımı ile sonuçlanan her yenilikçi fikri, ulusal ya da uluslararası bilimsel dergilerde yayınlanan her makaleyi ve ulusal/uluslararası kongre ve sempozyumlarda yayınlanan her bildiriye ödüllendirecek şekilde bir ödül ve teşvik sistemimiz bulunmaktadır.

Yüksek öğrenim, Devlet destekli proje, Patent ve Yayınları kapsayan teşvik prosedürümüz düzenli olarak çalışanlarımıza bildirilmektedir.





# KURUMSAL YÖNETİM

## Kadın İstihdamının Desteklenmesi

Rollmech Automotive olarak kadınların istihdamını arttırmaya yönelik, kadın ve erkek tüm çalışanlara adil ve eşit davranış biçimi sergileyerek, insan hakları ve ayrımcılık yasağı ilkerine itibar ediyor ve destek veriyoruz.

Kadınlara yönelik pozitif ayrımcılık yaklaşımımız doğrultusunda işe alımdan başlayarak tüm İnsan Kaynakları süreçlerimizde toplumsal cinsiyet eşitliği öngören politikalar uyguluyoruz.

Kadın çalışanların kişisel yetkinliklerin geliştirilmesine yönelik çalışmalara öncelik veriyor ve potansiyel kadın yönetici havuzu oluşturarak kadınların üst yönetim düzeyinde görev almalarına uygulamalar yürütüyoruz.

Rollmech ve paydaşlarının kadınlarını bilinçlendirmek ve bu kadınların çocuklarını sağlıklı ve doğru yetiştirmiş bireyler olarak topluma kazandırmak eğitimler ile desteklenerek, iş dışındaki özel hayatlarında da gelişimlerine katkıda bulunmak amacıyla Mart.2019' da

### 'Rollmech Kadın Platformu'

kurulmuştur ve faaliyetlerine o tarihten beri devam etmektedir.

Firmamız %27 kadın çalışan oranı ile sektöründe öncü şirketler arasında yerini almıştır. Kadınların iş hayatında yerlerini alması için çalışmalar yürütmektedir

Bugüne kadar 224 kadın çalışanımıza 'Mesleki Yeterlilik' ve 'Mesleki Eğitimler' aldırılarak sertifika sahibi olmaları sağlanmıştır. Böylece üretimin tüm alanlarında aktif olarak çalışabilmeleri sağlanmıştır.

Raporu kapsayan dönemde , kadın çalışanlarımıza onları destekleyecek bir çok eğitim verilmiştir.

Önümüzde dönemde özellikle "kadının güçlenmesi, çevre – iklim değişikliği, kişisel gelişim, sağlık, aile okulu yetişkin eğitimleri / ebeveynlik eğitimleri" çerçevesinde faaliyetler gösterilmeye devam edilecektir. Bu sayede kadın çalışanlarımızı bilinçlendirmek ve kadın çalışanlarımızın yetiştirdiği çocukların topluma daha faydalı bireyler olarak katılmasını sağlamayı hedeflemekteyiz.



## “Yılın Kadın İstihdamını Destekleyen Şirketi” Ödülü

Rollmech Automotive olarak; BUİKAD “Yılın Kadın İstihdamını Destekleyen Şirketi” ödülünü almaktan dolayı gurur duyuyoruz. Bu kıymetli ödülü Rollmech ailesinin bugünlere gelmesinde rol alan tüm emekçi kadınları ve bizleri her zaman destekleyen tüm erkek çalışanları adına aldık.

Firmamızda ve paydaşlarımızda çalışan kadınları bilinçlendirmek ve daha güçlü bireyler olmasına katkı sağlayarak, çocuklarını doğru yetiştirmiş bireyler olarak topluma kazandırmaları sağlamaktır.

2022 yılında ise Kadın platformunu ‘Gelişim Platformuna’ evirerek daha kapsayıcı işletme olma yolunda emin adımlarla ilerliyoruz.

Bu yolculuğun bir parçası olmak bizler için gurur verici, Rollmech kadınları olarak herkese ve bizi bu ödüle layık gören BUİKAD Yönetim kuruluna çok teşekkür ederiz.





# SÜRDÜRÜLEBİLİR BÜYÜME

## Paydaş İlişkileri

Faliyet gösterdiğimiz bölgelerdeki toplum, çevre ve geri kalan tüm paydaşları kapsayacak şekilde politikalar benimsiyoruz.

Özellikle Covid-19 döneminde gelen kısıtlamalar ve yaşanan ekonomik kaygıları en aza indirmek için tüm paydaşlarımız ile şeffaf ve yapıcı ilişkiler kurma çabasındayız.

Benimsediğimiz Etik Kurallar çerçevesinde karşılıklı güven ve dürüstlüğe dayalı ilişkiler geliştirmeye önem veriyoruz.

Satın Alma Müdürlüğü'ne bağlı faaliyetlerini yürüten Tedarikçi Kalite Geliştirme Ekibiz, tedarik edilen parçalarda öngörülen toplam kalite şartlarını sağlamak amacıyla, tedarikçi firmalarla çalışmalar yürütmektedir.

Tedarikçi geliştirme planı oluşturarak, tedarikçilerimizi geliştirmek üzere faaliyetler düzenlerler.

Tedarikçileri ile ortaklık anlayışına dayalı bir çalışma ortamı yaratarak ve bu bağlamda ilişkilerini belirlemek-geliştirmek, gelişen ve değişen şartlara göre, ortaya çıkan müşteri beklentilerini en üst düzeyde karşılamak üzere Tedarikçi Kalite El Kitabı hazırlanmış ve ilgililerle paylaşımı sağlanmıştır.

HER PAYDAŞ  
GRUBUNA UYGUN  
İLETİŞİM  
YÖNTEMLERİNİ  
BELİRLİYOR,DÜZENLİ  
ARALIKLARLA  
PAYDAŞLARIMIZLA BİR  
ARAYA GELİYORUZ.



## AR-GE Merkezi

Şirketimiz, 2012 yılından bu yana Ar-Ge bölümünü "Ar-Ge Merkezi" kavramına uygun tarzda yeniden organize edilmiş ve bu konuda önemli yatırımlar da gerçekleştirerek Ar-Ge Merkezi kadrosunu, kurulduğu günden bu yana sürekli olarak güçlendirmiştir. Devamlı olarak yürütülen araştırma-geliştirme faaliyetlerinin yanı sıra, sektörde piyasaya yeni çıkarılacak, binek ve hafif ticari araçlar başta olmak üzere şekillendirilmiş sac parçaların tasarımı, yeni ürünlerin seri üretime alınma sürecinin yakın takibi, kalite çalışmaları, kalıp tasarımları ile projelerin endüstriyelleşme süreçleri de şirket bünyesinde oluşturduğumuz kadrolar ile yürütülen faaliyetlerdir.

Rollmech Automotive yürüttüğü bu faaliyetleri daha geniş bir organizasyon altında ve yeni mevzuatın öngördüğü kurallar çerçevesinde birleştirerek, kendi tesisleri içinde oluşturulan Ar-Ge Merkezi çalışması altında toplanmıştır.

Şirketin organizasyon yapısında da görüleceği üzere, Genel Müdürlüğe bağlı olarak, Ar-Ge Yöneticiliği birimi mevcuttur. Bağımsız olarak yeniden organize edilen bu Yöneticilik bünyesinde;

- Ar-Ge ve İnovasyon
- Ürün Geliştirme
- Proses Tasarım
- Proje Yönetimi
- Fikri ve Sınai Haklar gibi fonksiyonlar ve alt birimler mevcuttur.

Birbirine entegre olarak çalışan bu yönetim birimlerinde Ar-Ge çalışmaları süreklilik gösterir şekilde yürütülmektedir.

Ar-Ge alanındaki stratejimiz şirketimizin orta ve uzun vadeli hedefleri ile uyumlu olacak ve onları destekleyecek şekilde belirlenmektedir.

Hedefimiz katma değeri yüksek, verimli, ithalatı azaltıp, yerlilik oranını artırıcı, kaliteli ürünlerin tasarım ve imalatını gerçekleştirerek dünya çapında lider ve öncü bir firma olmaktır. Bu bağlamda çok güçlü bir Ar-Ge yapısına sahip olmamız gerektiğinin ve rekabeti en atak şekilde sürdürerek rakiplerimizin önünde yer almamız gerektiğinin bilincindeyiz. Bu amaçla gerekli kaynakların temin edilmesi ile sürekli gelişimini sağladığımız nitelikli personel istihdam ederek, onların sürekli olarak gelişimini sağlamak, onlara gerekli kaynakları sağlayarak yeni ürün ve süreç geliştirmek, mevcut ürün kabiliyetlerimizi artırmak, inovatif ürünler geliştirmek, ithal edilen ürünleri yerlileştirmek ve müşteri geri bildirimleri doğrultusunda ürün ve süreçlerimizde iyileştirmeler yapmak amacındayız. Bu doğrultuda ekibimizin ihtiyaç duyabileceği her türlü kaynağa ulaşabilmek için ulusal/uluslararası gerekli olan kurum ve kuruluşlarla işbirliğini geliştirme yönünde çalışmalar yapmaktayız. Geleceğe dönük planlamalarımız da bu uygulamalarımızın artarak devam etmesi gerektiğinin farkındayız. Elbette sektörün içerisinde yer aldığı zorlu rekabet şartlarını da göz önünde bulundurarak doğru adımlar atmamız gerektiğinin bilincindeyiz.

Tasarım altyapısı, bilgisayar sistemleri, prototip hazırlık kapasitesi ve proje ambarı, mekanik ölçüm laboratuvarı, test atölyesi, akustik oda, iklimatik oda, 3B ölçüm odası, benchmark odası ve 3B yazıcıdan oluşan laboratuvar alanı ile ürün doğrulama analizleri, kinematik analiz, prototip ürün hazırlama ve ürün doğrulama testlerini gerçekleştiriyoruz. önümüzdeki dönemler için ihtiyaçlarımızı analiz ederek sürekli gelişim çerçevesinde planlarımızı yapıyoruz.





Şirketimizin uzun vadedeki Ar-Ge stratejisi, şirket stratejilerimiz ile uyumlu olarak yüksek rekabet ve yüksek kapasitelerin domine ettiği Ticari pazarda, Elektrik Elektronik / Mekatronik ürün gamlarında, özellikle yurt dışından ithal edilen ürünlerin/teknolojilerinin muadil ya da daha iyilerinin yurt içinde üretilebileceği şekilde yenilikçi, yüksek katma değerli ve rekabetçi Proses, Teknoloji ve Ürünleri geliştirmektedir. Ek olarak Sanayi 4.0 ile uyumlu bir çerçevede, uzmanlık alanlarımızdan olan kapı kilidi konusunda yetkinliğimizin artırılması ve kayar kapı alanında ise manuel olan mekanizmaların elektronik sistemlere dönüştürülmesi, bu gelişimleri sağlama amacı ile yetkin personel istihdamı ve mevcut personelimizin eğitimler ile yetkinliklerinin artırılması planlanmaktadır. Ayrıca otomotiv sektöründe geleceğin rekabetçi konularından biri olan malzeme bilimi alanında yüksek mukavemetli, sünek, kolay şekillendirilebilen, ucuz ve hafif vb. özelliklere sahip yeni alternatif malzemeler geliştirme amaçlı yetenek ve yetkinliklerimizin iyileştireceğimiz teknolojik yol haritaları belirlemekteyiz.

Şirketimizin orta vadedeki Ar-Ge stratejisi, BİZE Grubu bünyesinde ortak çalışma ve ortak teknoloji üretme anlayışının yerleşmesinde katkı sağlamaktadır. Şirketimizin faaliyet gösterdiği otomotiv sektöründe trendleri takip ederek Ar-Ge nitelikli çalışmalarla kendi teknolojimizi geliştirebileceğimiz fikrini tüm Rollmech genelinde yayılmasını ve inovatif ürünler ortaya çıkarılmasında aktif rol oynamasını sağlamaktadır. Bilgi varlıklarının, Fikri ve sınai mülkiyet haklarının korunarak yönetilmesi de stratejimizin bir parçasıdır.

Uzmanlık alanımız ile ilişkili olarak bir aracın bütün kapılarının mekanizmalarını üretebilme yeteneğine sahip olunması amacı ile tasarım yeteneklerimizin ve yeni ürün gamlarına yönelik know-how alt yapımızın geliştirilmesi planlarımız dahilindedir.

Şirketimizin kısa vadedeki Ar-Ge stratejisi, mühendislik yeteneklerini, tecrübesini artırmaya hizmet eden, alanında uzman personelin yetişmesinde ve sayısının artmasında etkili, analiz, test, ölçüm ve karakterizasyon alt yapısının güçlenmesini destekleyici faaliyetler gerçekleştirmektedir.

Yeni dönemde ulusal ve uluslararası işbirlikleri ile Ar-Ge niteliği yüksek yeni projeler gerçekleştirmek önceliklerimizdendir.

Arge stratejilerimiz çerçevesinde tasarım, proses ve malzeme geliştirme yeteneğimizi rekabetçi, nitelikli ürün ve çözümler ile birleştiren, müşterilerimiz ile ortak çalışma imkanı sağlayan, yeni yayın ve patentler ile teknoloji seviyesini yükseltici etkiler yaratan Rollmech Ar-Ge Merkezi olarak yenilikçi ve katma değer sağlayacak projelerin hayata geçirilmesi için faaliyetlerimize ve çalışmalarımıza devam etmekteyiz.

Arge stratejilerimiz çerçevesinde tasarım, proses ve malzeme geliştirme yeteneğimizi rekabetçi, nitelikli ürün ve çözümler ile birleştiren, müşterilerimiz ile ortak çalışma imkanı sağlayan, yeni yayın ve patentler ile teknoloji seviyesini yükseltici etkiler yaratan bir Rollmech Ar-Ge Merkezi olarak yenilikçi ve katma değer sağlayacak projelerin hayata geçirilmesi için faaliyetlerimize ve çalışmalarımıza devam etmekteyiz.



# SÜRDÜRÜLEBİLİR BÜYÜME

Ar-Ge merkezimizde yenilikçi ürünler sunmaya, yaratılan küresel değerler daha yüksek oranda firma bünyesinde tutulmasına ve projelerimizin ulusal ve uluslararası düzeydeki Ar-Ge niteliklerinin güçlendirilmesine yönelik stratejiler belirlenmiştir. Projelerden patent/faydalı model gibi fikri sınai haklar başvuruları ve ulusal/uluslararası platformlarda sunulacak yayın çıktısı elde edilmesine öncelik verilmiştir. Bu çıktılarının her yıl artarak devam etmesi amacı ile Rollmech Ar-Ge Merkezi Teşvik ve Ödüllendirme Prosedürü kapsamında personellerimize makale yayını ve patent başvuru/tescillerinde ödüller verilmekte olup, ilgili prosedürün ödül miktarları halihazırda revize edilmekte ve kontrolleri sağlanmaktadır.

**TÜBİTAK, AB Projeleri Kabul Teşviği** ; Yeni proje fikirlerinin, şirket yönetimi tarafından üzerinde çalışılmaya değer bulunmasını takiben devlet teşvik mekanizmalarına (TEYDEB vb.) başvuru yapılarak destek kapsamına alınması durumunda öneri sahibi veya sahiplerinin ödüllendirilmesi.

**Patent, Faydalı Model, Endüstriyel Tasarım Başvuru ve Tescil Teşviği**; Ortaya çıkan buluş veya fikrin, şirket yönetimi tarafından korunmaya değer görülüp başvuru yapılmasını takiben, yurtiçi veya yurtdışındaki patent ofisleri tarafından tescil edilmesi sonrasında buluş sahibinin ödüllendirilmesi.

**Bildiri/Makale Yayını Teşviği**; Ar-Ge çalışanı tarafından kaleme alınan makale veya bildirinin ulusal ve/veya uluslararası hakemli bir yayın organında yer almasına bağlı olarak çalışanın ödüllendirilmesi

**Yüksek Lisans ve Doktora Eğitimi Teşviği**; Personellerin eğitim için dışarıda bulunduğu süreler kapsamında esnek saatlerin yarısı şirket tarafından karşılanmaktadır. Ayrıca yüksek lisans eğitimini Rollmech'te başlayıp eğitimini Rollmech bünyesinde tamamlayan personele Asgari Ücretin yarısı kadar, doktora eğitimini Rollmech bünyesinde tamamlayan personele Asgari Ücret kadar ödüllendirme yapılması planlanmaktadır.

İlgili faaliyet yılında Ar-Ge merkezimizde yürütülen projeler kapsamında;

- 2 makale yayını,
- 1 yurt içi, 4 yurt dışı patent başvurusu,
- 5 yurt içi patent tescili, 1 yurt dışı patent tescili gerçekleştirilmiş olup, ilgili arge personellerine ödüllendirmeleri yapılmıştır.

## Ar-Ge Merkezi Personeli İstihdamına Dair Bilgiler

Belge Alış Tarihi	29.8.2012
Faaliyet Yılında Ar-Ge Merkezinde Çalışan Doktora Mezunu Araştırmacı Sayısı*	0
Faaliyet Yılında Ar-Ge Merkezinde Çalışan Yüksek Lisans Mezunu Araştırmacı Sayısı*	3
Faaliyet Yılında Ar-Ge Merkezinde Çalışan Lisans Mezunu Araştırmacı Sayısı (Doktora veya Yüksek Lisans Öğrencisi Olmayanlar)*	22
Faaliyet Yılında Ar-Ge Merkezinde Çalışan ve Halen Doktora Yapmakta Olan Araştırmacı Sayısı*	0
Faaliyet Yılında Ar-Ge Merkezinde Çalışan ve Halen Yüksek Lisans Yapmakta Olan Araştırmacı Sayısı*	1
Faaliyet Yılında Ar-Ge Merkezinde Çalışan Temel Bilimler Mezunu Ar-Ge Personeli Sayısı*	1
Faaliyet Yılında Ar-Ge Merkezinde Çalışan Teknisyen Sayısı*	9
Faaliyet Yılında Ar-Ge Merkezinde Yeni İstihdam Edilen Toplam Ar-Ge Personeli Sayısı*	9
Faaliyet Yılında Ar-Ge Merkezinde Çalışan Toplam Araştırmacı Sayısı*	26
Faaliyet Yılında Ar-Ge Merkezinde Çalışan Toplam Ar-Ge Personeli Sayısı*	35
Faaliyet Yılında En az Yüksek Lisans Eğitimi Almış 25 Yaş ve Üzeri Kadın Ar-Ge Merkezi Çalışan Sayısı*	2
Faaliyet yılı içerisinde Ar-Ge Merkezinde çalıştırılan stajyer sayısı (lise düzeyi dahil)	4
Faaliyet Yılında Ar-Ge Merkezinde Çalışan ve En Az 2 Yıl Yurtdışında Kaldıktan Sonra Son 2 yıl İçinde Yurtdışından Gelen Araştırmacı Sayısı*	0
* 31 Aralık 2021 tarihinde çalışmakta olan personel sayıya dahil edilmmiştir.	

## İşbirliği ve Etkileşime Dair Bilgiler

Faaliyet Yılında Ar-Ge Merkezinde Yürütülen (Devam Eden+Başlayan+Tamamlanan) Toplam Proje Sayısı	14
Ar-Ge Merkezinde Yürütülen (Devam Eden+Başlayan+Tamamlanan) Kamu Destekli Üniversite-Sanayi İşbirliği Projelerinin Dönemsel Harcaması (TL)	0,00
Ar-Ge Merkezinde Faaliyet Yılında Kamu Desteği Olmayan Ancak Üniversite-Sanayi İşbirliği Kapsamında Yürütülen (Devam Eden+Başlayan+Tamamlanan) Projelerin Dönemsel (Faaliyet Yılı) Harcaması	0,00
Ar-Ge Merkezinde Yürütülen (Devam Eden+Başlayan+Tamamlanan) Firmalar Arası Ar-Ge İşbirliği Olan Projelerin Dönemsel (Faaliyet Yılı) Harcaması (TL)	0,00
Faaliyet Yılında Ar-Ge Merkezinde Yürütülen (Devam Eden+Başlayan+Tamamlanan) Siparişe Dayalı Ar-Ge Proje Sayısı	1

## Fikri Mülkiyet Yetkinliğine Dair Bilgiler

Faaliyet Yılında Tescil Edilmiş Uluslararası Patent Sayısı*	1
Faaliyet Yılında Tescil Edilmiş Ulusal Patent Sayısı*	3
Faaliyet Yılında Başvuru Yapılan Uluslararası Patent Sayısı*	4
Faaliyet Yılında Başvuru Yapılan Ulusal Patent Sayısı*	1
Faaliyet Yılında Tescil Edilmiş Faydalı Model Sayısı*	0
Faaliyet Yılında Tescil Edilmiş Tasarım Sayısı*	0
Faaliyet Yılında Tescil Edilmiş Yazılım Tescil Sayısı*	0
Tescil Edilmiş Triadik Patent Sayısı*	0
Ulusal Yayın Sayısı*	1
Uluslararası Yayın Sayısı*	1
Faaliyet Yılında Yurt İçinde Katılım Gösterilen (Ar-Ge İle İlgili) Fuar, Konferans vb. Sayısı	25
Faaliyet Yılında Yurt Dışında Katılım Gösterilen (Ar-Ge İle İlgili) Fuar, Konferans vb. Sayısı	0
Bir Önceki Faaliyet Yılında Yurt İçinde Katılım Gösterilen (Ar-Ge İle İlgili) Fuar, Konferans vb. Sayısı	39
Bir Önceki Faaliyet Yılında Yurt Dışında Katılım Gösterilen (Ar-Ge İle İlgili) Fuar, Konferans vb. Sayısı	0
*Ar-Ge merkezinin verileri esas alınmıştır.	

# SÜRDÜRÜLEBİLİR BÜYÜME

## Ar-Ge Merkezleri Zirvesi B Kategorisi 3.'lüğü

Rollmech Automotive olarak Ar-Ge Merkezleri Zirvesi'nde B kategorisi 3.lüğünü Sanayi ve Teknoloji Bakanı Sayın Mustafa Varank 'tan ödülümüzü aldık.



## Ford Otosan En İyi Tedarikçi Bronz Ödülü

Ford Otosan tarafından Rollmech Automotive olarak en iyi tedarikçi Bronz ödülünü aldık.



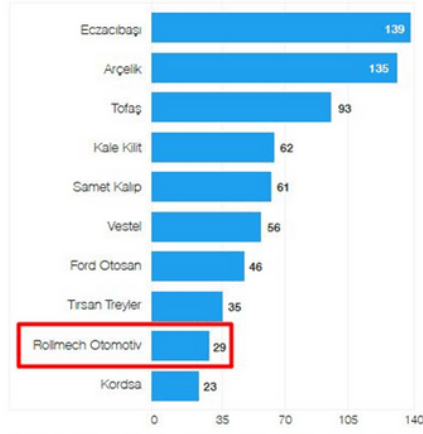
Ayrıca Ar-Ge ekibimiz Microsoft Hololens 2 artırılmış gerçeklik gözlüğü kullanarak kendine özgü yazılım ve tasarımı ile inovatif 8D Problem Çözme projesini tamamlamış bulunmaktadır.

# SÜRDÜRÜLEBİLİR BÜYÜME

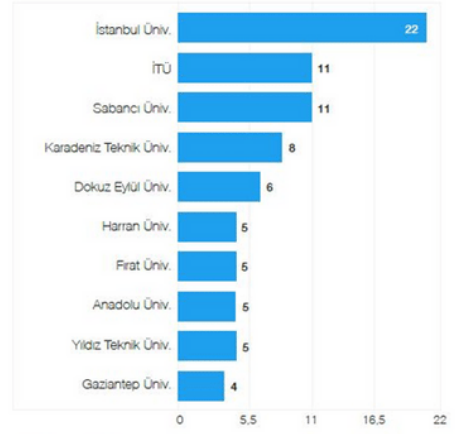
PatentEffect in 2020 #patent raporuna göre üretim ve yapı işleri alanında TOP 10 patent şampiyonu sıralamasında Rollmech Automotive olarak ilk 10 içerisinde yerimizi aldık.

Üretim ve yapı işleri alanında en fazla patent başvurusu yapan firmalar sıralamasında **ECZACIBAŞI**, üniversiteler/araştırma merkezleri sıralamasında ise **İSTANBUL ÜNİVERSİTESİ** zirvede yer almaktadır.

TOP 10 - PATENT ŞAMPİYONU FİRMALAR



TOP 10 - PATENT ŞAMPİYONU ÜNİVERSİTELER



31.12.2020 tarihine kadar yayınlanmış tekil patent/faydalı model başvurularına göre hazırlanmıştır.

Sürdürülebilir bir gelecek için insanoğlunun iklim değişikliği ile mücadelesi zorlaşıyor. Bu sebepten de doğa dostu çalışmalara önem vermekteyiz. Bu kapsamda Karbon emisyon değerlerini düşürmedeki en önemli çalışmalardan biri ise hafifletmedir. Hızla gelişmekte olan otomotiv endüstrisinde alüminyum alaşımlarının kullanım alanları her geçen yıl artmaktadır. Yaptığımız bu projede mevcut çelik menteşenin yerine, alüminyum menteşe ile sonuçlandırdığımız çalışma bize %65 hafifletme sağlayan bir proje çıktısı vermiştir.





# İSG, ÇEVRE, SOSYAL SORUMLULUK

## ÇEVRE, İSG & SOSYAL SORUMLULUK POLİTİKASI

### Ana Politikamız;

Tüm Paydaşlarımızla;

- Birleşmiş Milletler Küresel İlkeler Sözleşmesi Taahhüdüne,
- Tüm Yasal Yükümlülüklerle,
- Kamuoyuna Deklare Ettiğimiz Manifestoda Tanımlı Politikalarımıza Uyarak,

Çevre, Sağlık, Güvenlik, Sosyal Sorumluluk konularında sürekli iyileştirme hedefi ile sektörde ve ülkede öncü, yönlendirici bir model işletme olmak, bunun ötesinde her bir çalışanımızın bu politikaları yaygınlaştırmak ve etrafına bulaştırmak için bir aktivist olarak hareket etmesini sağlamaktır.

### Rollmech'te İş Sağlığı & Güvenliği

Çalışanlarımız firmamızın sürdürülebilirliği, büyümesi ve başarısında başrol oynamaktadır.

Dolayısıyla çalışanlarımızın sağlıklı ve mutlu bir ortamda çalışmaları, aktif olarak sosyal yaşantıya sahip olmaları biz Rollmech Automotive için çok önemlidir.

Bu kapsamda ilgili yasal mevzuat ve müşteri özel istekleri dikkate alınarak Operasyonel Kontrol faaliyetlerimiz ile şirketimizin uygunluk seviyesi sürekli olarak takip edilmektedir.

Yine şirket çalışanlarımızdan oluşan Çevre, İş Sağlığı ve Güvenliği Kurulu ve 0 İş Kazası Komitesi ile Sürekli İyileşme Döngüsü içerisinde sistemimizi iyileştirmek için çalışmalar yürütülmektedir.





# İSG, ÇEVRE, SOSYAL SORUMLULUK

## Çevre, İş Sağlığı ve Güvenliği Kurulu

Firmamızda Çevre, İş Sağlığı ve Güvenliği Kurulu, iyileştirme ve proaktif yaklaşımlar ile iş kazaları ve çevre kazalarının önlenmesi faaliyetlerini yürütmektedir.

Şirket genelinde üretim hücreleri bazında yapılmış olan İş Güvenliği Risk Analizinin sonuçları kurulun ana faaliyet alanını oluşturur.

Risk analizi yapılırken çapraz fonksiyonlu yaklaşım metodu kullanılarak en az rastlanan risklerin bile yakalanması amaçlanır.

İş Güvenliği Kurulu her ay toplanır, aynı zamanda çalışan temsilcileri aracılığıyla tüm çalışanların görüşlerini şirket yönetimi ile paylaşmak için bir platform görevi görmektedir. Kurulda sendika temsilcisinin yanı sıra, çalışanlarca seçilmiş olan İş Güvenliği Çalışan Temsilcisi de bulunmaktadır.

İlgil dönemde yapılan risk analizi sonucu, toplam 1051 adet risk tespit edilmiştir. Yapılan risk değerlendirme sonuçları ERM Modülüne girilmiş ve süreç sahipleri tarafından takip edilmesi sağlanmıştır.

## İş Kazası Komitesi

Firmamız bünyesinde, üretim birimlerinde çalışan, operatörler tarafından kurulmuş bir ekiptir.

Komite; kendi görev ve sorumluluklarının dışında haftanın belirlenen dönemlerinde çevre- iş güvenliği ile ilgili saha turu yaparak ramak kala, güvensiz koşul, güvensiz davranışları tespit eder, uygunsuzluğun giderilmesi için ilgililere bilgi verir ve diğer çalışanlarda da bu bilincin ve kültürün oluşmasına katkı sağlar.

## Risk Analizi

Üretim, alt işveren ve ofis faaliyetlerimiz; risk analizlerinde irdelenmiş olup tespit edilen bulgular için aksiyonlar alınmıştır. Üretim alanlarında operasyonlara odaklanılmış olup risk analizleri yapılarak risklerin daha detaylı bir şekilde görülebilmesi ve önlem alınması sağlanmıştır.



## Acil Durumlara Hazırlık

Olası acil durumlara hazırlıklı olmak amacıyla 2021 yılının Temmuz ve Aralık ayında Acil Durum Tatbikatı gerçekleştirilmiştir. Tespit edilen bulgulara yönelik aksiyonlar alınmıştır.

## İş Sağlığı ve Güvenliği Çalışan Katılımı

Firmamız içerisinde yazılım ekibimizin yazmış olduğu; işyerinde oluşabilecek güvensiz durum, güvensiz davranış ve ramak kala bildirimlerini anında sorumlusuna da raporlanabileceği gelişmiş bir İş Sağlığı ve Güvenliği uygulaması Work Safety Analysis (WSA) ve çevre ile ilgili risklerin bildirimlerini iletilebildiği ve gerekli kişileri delege edilmesini sağlamak amacıyla Work Environment Analysis (WEA) uygulaması mevcuttur.

Kullanmış olduğumuz WSA ve WEA uygulamaları ile çalışanlar kendilerini, kendilerine ve çevreye karşı sorumlu hissederek riskleri yönetme konusunda aktif katılım sağlamış ve tespit edilen ramak kala, güvensiz koşul, güvensiz davranışları anında bildirip, aksiyon alınması için duyarlılık göstermiştir.

Çalışanlarımızın katılımlarının artması ile birlikte; bir önceki yıl hedeflenen İSG Bildirim sayılarına ulaşılmış ve bildirimlere aksiyonlar alınması sağlanmış ve işveren ile çalışanların ortak çalışması sayesinde güvenli ve sağlıklı bir çalışma ortamı oluşturulmuştur.

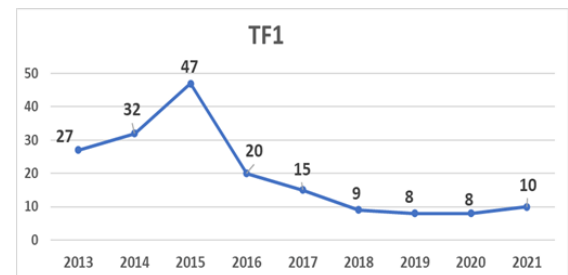
## İSG Bildirimlerimiz



**WSA & WEA Mobil uygulamaları ile 2022 - 2023 Döneminde İSG & Çevre bildirimleri ile çalışan katılımının daha da artmasını hedefliyoruz.**

## İş Kazası Analizleri

İş kazası analizlerinde; öncelikle gerçekleşen kazanın detaylı tanımlaması yapılır sonrasında iş kazası, problem çözme tekniklerinden 5 Neden Analizi kullanılarak kök sebep tespiti yapılmaktadır. Ayrıca davranış kaynaklı iş kazalarında, iş kazası geçiren personelimiz ile mülakat gerçekleştirilerek gizli kök sebepler araştırılmaktadır. Tespit edilen kök sebepler uluslararası kabul görmüş Kapsamlı Sebep Tablosu referans alınarak sınıflandırılmaktadır. Belirlenen kök nedenlere geçici, kalıcı ve yaygınlaştırıcı aksiyonlar belirlenir ve hayata geçirilerek de güvenli çalışma ortamı sağlanmaktadır. Farkındalık yaratarak benzer olayların tekrarını önlemek için İş Kazaları Analiz Formları üretim içerisinde panolarda tüm çalışanlarımız ile paylaşılmaktadır.



\*TF1: Total Failure

Grafik; 1 milyon saatte yaşanmış toplam gün kayıplı iş kazası sayısının, toplam çalışma saatine oranını göstermektedir



# İSG, ÇEVRE, SOSYAL SORUMLULUK

## Makina / Ekipman Kabul Süreci

Makina/Ekipman kaynaklı kazaların azaltılması için Rollmech İş Güvenliği Teknik Şartnamesi'ne göre makine kabulleri yapılmaktadır. Bakım Müdürlüğü Yöneticilerinin Uluslararası Makina Emniyeti Uzmanlık eğitimi alması ve alınan eğitimin İş güvenliği-Bakım- Proje Proses ekipleri ile paylaşılması sağlanmıştır. Bu sayede Rollmech Automotive sahasına girecek olan makine ve ekipmanlar için daha tasarım aşamasında güvenlik kontrol altına alınmaktadır.

## Sistem Denetimleri

2021 yılı Ekim ayında ISO 45001:2018 İş Sağlığı ve Güvenliği Yönetim Sistemine 'e geçiş denetimi gerçekleştirilmiş olup, standart gerekliliklerine göre başarılı bir denetim gerçekleştirilmiş ve belgemiz alınmıştır.

## Rollmech'te Çevre Yönetimi

Çevremizin yarınlarmız için önemli olduğunun Rollmech Automotive olarak farkındayız. Üretim süreçlerimizin etkin olmasının yanında olabildiğince az çevresel etkiyle gerçekleştirilmesini amaçlıyoruz. ISG-Çevre-KSS Politikamızla da çevre üzerinde yarattığımız olumsuz etkileri sürekli azaltmayı taahhüt ediyoruz. Fabrikamıza giren tüm makine ve ekipmanları uygun çevresel koşullar altında kabul etmeyi, Makine Kabul Teknik Şartnamesi ve Proses Tasarımı-Değişiklik Yönetimi Çevre-ISG Gereklilikleri Formu ile garanti altına alıyoruz.

Proseslerde kullanılacak veya değişiklik yapılacak kimyasalları; ELV Direktifi, Avrupa Normları, Müşteri İstekleri ve Kimyasal Maddelerle Çalışmalarda Sağlık ve Güvenlik Önlemleri Hakkındaki Yönetmeliğe göre ISG-Çevre Mühendisi, İşyeri Hekimi ve Çalışan Temsilcisinin onayından geçirerek prosesimizde kullanmak üzere kabul ediyoruz.

Sürdürülebilirlik hedefleri ve stratejilerimiz doğrultusunda sektördeki mevcut en iyi teknikleri ve uygulamaları araştırır, kullanır, sektöre öncülük ederiz. Elektropolisaj, Çinko ve Kataforez yüzey işlem hatlarından çıkan atık sular, OSB Kanalizasyon hattına bağlanmadan önce ön arıtma tesisimizde sınır değerler arasına çekilmekte olup, OSB kanalına kontrollü bir şekilde verilmektedir. iyileştirilmiştir. Sürdürülebilirlik hedefleri ve stratejilerimiz doğrultusunda sektördeki mevcut en iyi teknikleri ve uygulamaları araştırır, kullanır, sektöre öncülük ederiz. Elektropolisaj, Çinko ve Kataforez yüzey işlem hatlarından çıkan atıksular, Organize Sanayi Bölgesi Kanalizasyon hattında bağlanmadan önce Ön arıtma tesisimizde sınır değerler arasına çekilmekte olup, OSB kanalına kontrollü bir şekilde verilmektedir.

## SERTİFİKA

ISO 45001 : 2018'e göre  
yönetim sistemi

TÜV NORD CERT tarafından verildiği, işbu sertifikadır.

Rollmech Automotive San. ve Tic. A.Ş.  
BTSO Org. San. Bölge, Yeşil Cad., No 15, Nilüfer,  
TR-16159 Bursa,  
Türkiye

Rollmech  
Automotive

Güvenlik kuralları, belirlenen standartlara göre, aşağıdaki kapsamda bir yönetim sistemi uyguladığı belgelenmiştir.

Otomotiv kayar kapı sistemleri, tüm diğer açma kapama parçaları, darbe emme sistemleri ve çeşitli profil çekme parçaları ile gerdirek şekillendirilmiş parçaların tasarımı, geliştirilmesi ve üretimi

Sertifika Teslim No: 121 107039

2021-12-08 tarihinden  
2024-12-08 tarihine kadar geçerlidir.  
Bk. sertifikasyon tarihi 2010

TÜV NORD CERT GmbH -  
Tic. Sic. No: 150703

İstanbul, 2021-10-26

İşbu sertifikasyon TÜV NORD CERT tarafından belgelenen proseslerimize göre gerçekleştirildiği ve düzenli aralıklarla yapılan gözlemlerle belirlenmiştir.

TÜV NORD CERT GmbH Langemarchestraße 20 45141 Essen www.tuv-nord-cert.com



2917



# İSG, ÇEVRE, SOSYAL SORUMLULUK



Çevre yönetimi konusu kurumsal risk yönetimimizin de önemli bir unsurudur. Bu alandaki sistem güvencesinin sağlanmasından ve çevre yönetimi sistemi denetimimizin düzenli periyotlarda üst yönetime raporlanmasından Operasyon Direktörlüğüne bağlı Çevre ve İSG birimi sorumludur.

Çevresel performans düzeyimiz periyodik olarak gerçekleştirilen iç ve dış denetimler, ISO 14001 denetimleri, aylık çevre denetimleri, bakanlık denetimleri ile gerçekleştirilmektedir.

2021 yılı Ekim ayında ISO 14001:2015 yeniden sertifikasyon denetimi gerçekleştirilmiş olup, standart gerekliliklerine göre başarılı bir denetim gerçekleştirilmiş ve belgemiz alınmıştır.

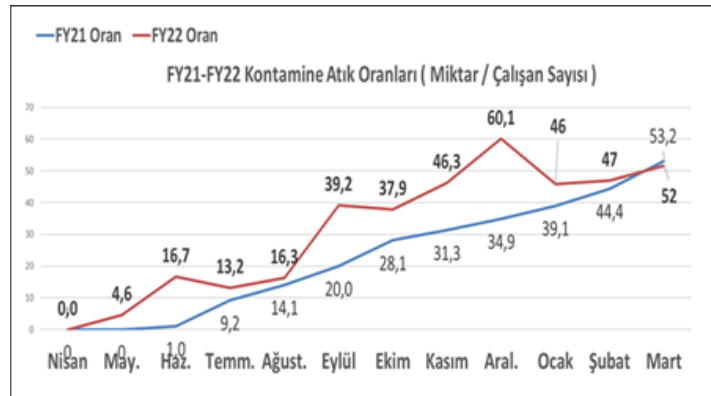
Yasal mevzuata uyumun sağlanması adına yasal mevzuat değişiklikleri Operasyon Direktörlüğüne bağlı Çevre & İSG Birimi sorumluları tarafından takip edilmiştir, varsa değişiklik, ilgili birime bildirilmiş ve İSG-Çevre Kurullarında raporlanmıştır.

## Rollmech'te Atık Yönetimi

Firmamızda atık azaltımı konusunda bilinci arttırmak üzere Çevre eğitimleri verilmektedir. Ayrıca Aylık olarak İSG-Çevre kurulunda Atık Raporu gözden geçirilmekte ve böylelikle tehlikesiz atık niteliğinde olan geri dönüşümlü atıklar ülke ekonomisine geri kazandırılırken, tehlikeli atık miktarı da azaltılmış olmaktadır.



Bı yıl yaptığımız çalışma sonucunda Talaşlı imalat makinalarımızda yapılan iyileştirme çalışmaları sonucunda kontamine atık miktarlarımızı azalttık.

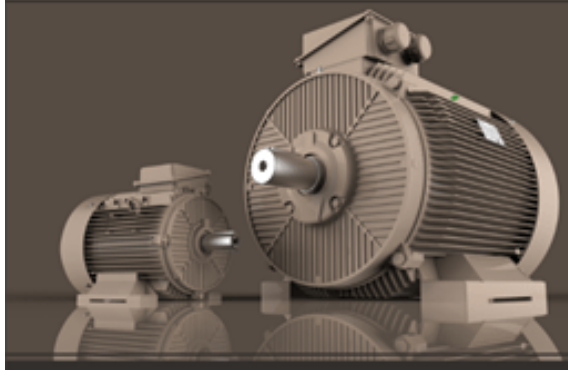


**ÇEVRE; MİRAS  
DEĞİL GELECEK  
NESİLLERE  
DEVREDİLECEK  
EMANETTİR.**

## Enerji İyileştirme Çalışmalarımız

Talaşlı imalat makinalarımızda yapılan iyileştirme çalışmaları sonucunda kontamine atık miktarlarımızı azalttık.

Talaşlı İmalat hatlarımızda bulunan TMS makinalarımızın Asenkron motorları Yüksek verimli, yeni nesil motorlar ile değişim çalışmaları devam etmektedir.



2022 yılı içinde Enerji Yöneticisi Danışmanlık hizmeti alınmaya başlanacaktır.

## Karbon Ayak İzi

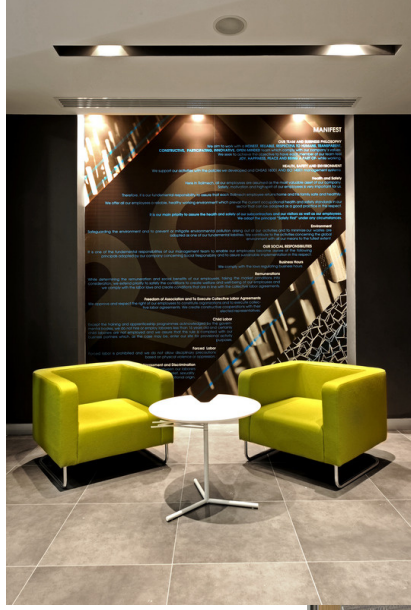
2022 yılında, Firmamızın Karbon ayak izinin çıkarılabilmesi amacıyla Danışmanlık hizmeti alınmaya başlanacaktır.





# ROLLMECH'TE YAŞAM

Ofis ve sosyal alanların dizaynında trendleri yakalamaya özen gösteren ve ergonomiyi ön planda tutan donanımlı toplantı odaları, çeşitli oyun alanları bulunan "deşarj odası", cafeterya hizmeti veren "Cafe Mechan", Arge alanında bulunan "Cafe Obeya" ve alternatif, inovatif çalışma atmosferi yaratan ortak alanları ile çalışanlarına keyifli zaman geçirebileceği ve sosyalleşebileceği ortamlar sunmaktadır.



# SOSYAL ETKİNLİKLERİMİZ

## 23 Nisan Ulusal Egemenlik ve Çocuk Bayramı

Şirketimiz ile özdeşleşen 23 Nisan Çocuk Şenliğini pandemi sebebi ile fabrikamızda gerçekleştiremiyorduk. Bu sene vakaların azalmasıyla fabrikamızda çocuklarımız ile birlikte coşkuyla kutlayabildik.

Etkinliğimizde çocuklarımız için tiyatro, firma gezisi, bando ve eğlenebileceği çeşitli etkinlikler hazırladık.



# 23 NİSAN

## 23 NİSAN ŞENLİĞİNDE YENİDEN BULUŞUYORUZ

I. Seans		II. Seans	
Başlangıç	10:30	Başlangıç	13:00
Tiyatro	11:00	Bando	13:00
Firma Gezisi	12:00	Tiyatro	14:00
Bando	13:00	Firma Gezisi	15:00
I. Seans Bitiş	13:30	II. Seans Bitiş	16:00

**Sizleri başka neler bekliyor?**  
Maskotlar, Karnaval çadırı etkinlikleri, Sürpriz hediyeler, İkramlar, Fotoğraf çekim alanları, Diğer etkinlikler

**Sağlığınız bizim için önemli**  
Pandemi kurallarına göre yapacağımız etkinliğimiz kalabalığı bölmek için iki seansa ve açık alanda gerçekleşecektir.

**Ulaşım**  
Ulaşım katılımcılar tarafından sağlanacaktır.

**Nasıl Katılabilirsiniz?**  
Katılım durumunuzu 20 Nisan Çarşamba günü 12.30'a kadar bize bildirmenizi rica ederiz.

**LCV**  
Ofis çalışanları Faruk Ulukaş'a, saha çalışanları takım liderlerine hangi seansa ve kaç kişi katılacaklarını bildirmelidir.

Etkinliğimizde görüşmek üzere....

**Rollmech Fabrika**  
**23 Nisan Cumartesi 2022**

\* Etkinliğimiz 0-14 yaş çocuklarımız için uygundur.

### ANNE/ÇOCUK AYI KAPSAMINDA

#### 1. OTURUM

## ETKİLİ AİLE İLETİŞİMİ

- Çocuğumun Duygusal Gelişimine nasıl destek olabilirim?
- Önce biz ebeveynler duygularımızı kontrol edebiliyor muyuz?
- Kendimizin duygularımızı ne kadar kontrol ediyoruz?
- Çocuğum duygularını sağlıklı ifade edebilmesi ve duyguyu kontrolü sağlayabilmesi için bize düşen görevler neler?

Yer: Teams Toplantısı & Konferans Salonu  
Tarih: 07.05.2021 Cuma  
Saat: 15:00

**ÖZGE SELÇUK BOZKURT**  
Çocuk Gelişimi Uzmanı  
Oyun Terapisti

**Rollmech**  
automotive

## Anneler Günü

Firmamız, yalnızca bir gün değil, her gün değer görmeyi hak eden kadınlarımız için Mayıs ayını 'Anne/Çocuk Ayı' ilan ettik.

Çocuk Gelişimi Uzmanı Özge Selçuk Bozkurt ile 3 oturumdan oluşan bir program planladık. Ele alınacak konuları çalışanlarımızdan aldığımız geri bildirimler ile belirledik.

Oturumlarda Çocuk eğitiminde Ödül/Ceza, Çocuklarda Özgüven Gelişimi, İletişimimizde Sevgi Dilini Kullanabilmek, Kardeşler Arası İletişim ve Bu İletişimde Ebeveynin Rolü, Çocuklarda Uyku İhtiyacı ve Rolü, Teknolojik Cihazlar ve Çocuklar, Ders Çalışma ve Kitap Okuma Düzeni Oluşturma gibi çok konuyu ele aldık.



# SOSYAL ETKİNLİKLERİMİZ

## Yılbaşı

Firmamızda pandemi koşullarının izin verdiği ölçüde kutlamalar gerçekleştirdik.

Kutlamada çalışanlarımıza ikramların yanında müzik eşliğinde eğlenceli saatler yaşattık.

Ayrıca çalışanlarımıza küçük hediye paketleri hazırlayarak dağıtım gerçekleştirdik.



## Kadınlar Günü

Kadın istihdamını arttırmaya yönelik çalışmalar yürüten firmamız, Kadınlar Günü'nü tüm kadın çalışanlarımız ile birlikte bir otelde eğlenceli bir etkinlik ile kutlamıştır. Etkinlikte Genel Müdürümüz Şebnem Efecik tarafından bir sunum gerçekleştirilmiş ve daha sonra hep birlikte eğlenceli saatler geçirilmiştir.



MUTLU YILLAR  
HAPPY NEW YEAR



# ROLLMECH'TE GELİŞİM

Firmamız, ilgili dönemde yasal, yönetim sistemleri ve müşteri denetimlerinden başarılı bir şekilde geçmiştir.

Denetimlerden başarılı olmak için çalışanlarımızın iç ve dış eğitimlere katılması sağlanmış ve kendi iç denetim sürecimiz aktif olarak işletilmiştir.

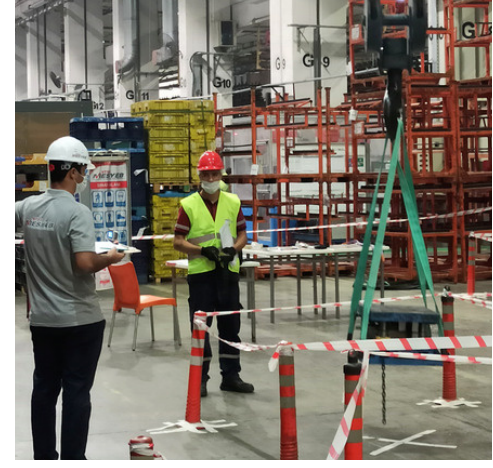


# VDA QMC

## BİRLİKTE BAŞARDIK!

# ROLLMECH'TE GELİŞİM

Mesleki Yeterlilik Kurumunun yayınlamış olduğu, belge zorunluluğu olan Köprülü Vinç, Metal Levha Tezgah İşleme branşında görev alan çalışanlarımızın, sınav ve belgelendirme çalışmaları tamamlanmıştır.





# ROLLMECH'TE GELİŞİM

## Çevre Eğitimleri

Her yıl düzenli olarak düzenlemiş olduğumuz çevre mevzuatı gereği sorumluluklar ve görevler konulu eğitimlerimizi gerçekleştirdik.



## Acil Durum Eğitimleri

Her yıl düzenli olarak yapmış olduğumuz acil durum eğitimlerimizi uygulamalı şekilde acil durum ekiplerinde yer alan çalışanlarımız ile birlikte gerçekleştirdik..

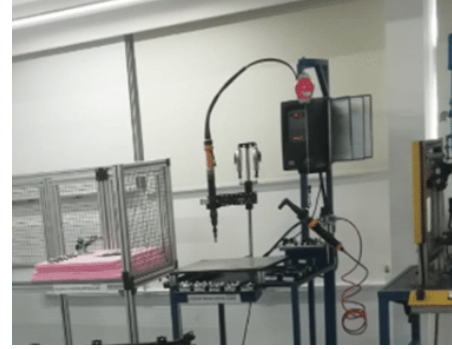




# ROLLMECH'TE GELİŞİM

## Teknik Eğitim Salonu

Teknik Beceri Eğitimleri, İş Başı Eğitimleri, İş Sağlığı ve Güvenliği Çevre Ergonomi, Acil Durum Yönetimi gibi konuları içerecek şekilde ele alınarak kurgulandı ve uygulamaya alındı.



## DFMEA

Ürün güvenlik şartlarını değerlendirmek ve yeni yayınlanan VDA AIAG Tasarım FMEA çerçevesinde DFMEA uygulamak ve müşteri özel isteklerinin etkin ve hızlı bir şekilde değerlendirilmesini sağlamak amacıyla eğitimlerimizi ilgili çalışanlarımız ile tamamladık.



## VDA 6.5

Ürün denetçiliği kavramının, IATF16949 Standardı ile ilişkisinin anlaşılması, müşterilerin özel isteklerinin anlaşılması ve ürün denetim planı yapılırken önceliklendirme kabiliyetinin kazandırılması amacıyla eğitimlerimizi gerçekleştirdik.



# ROLLMECH'TE GELİŞİM

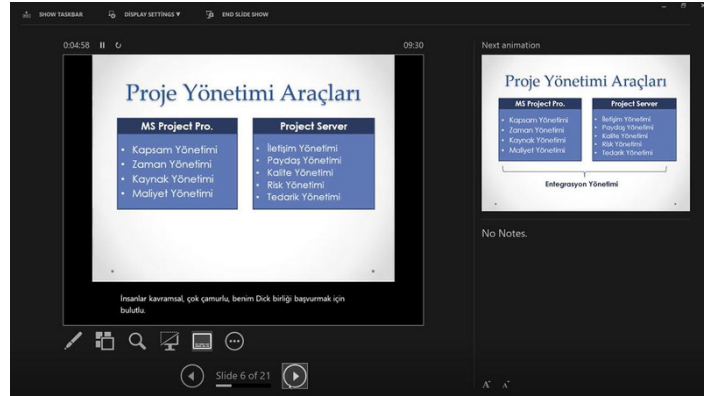
## VDA 6.3:2016 Süreç Denetimi

Denetim türlerinden biri olan VDA 6.3 Süreç Denetimi gerek IATF16949:2016 standardının, gerekse OEM'lerin tedarikçilerinin bünyesinde uygulanmasını şart koştuğu bir denetim türüdür.

Şirket içerisinde stratejik olarak belirlenen çalışma arkadaşlarımıza denetçi eğitimleri almaları sağlanmıştır. Bu sayede ön seri aşamasında ürün ve sürecin gerek müşteri, gerekse yasal şartları karşılayacak şekilde olgun olarak devreye alınmasını, seri aşamada ise ürün ömür döngüsü boyunca, sürekli olarak güncel kalmak şartı ile devreye alınmış olan olgun ürün ve süreçlerin sürdürülebilir bir şekilde müşteriye sunulabilmekteyiz.

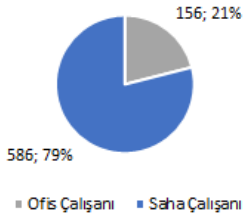
## MS Project

Proje yöneticilerine plan oluşturma, kaynakların görevlere atanması, aşama takibi, bütçe yönetimi ve iş yükü analizi gibi konularda daha efektif olabilmeleri için proje yönetimi gerçekleştiren ve proje ekiplerinde görev yapan çalışanlarımızın eğitime katılmaları sağlanmıştır.

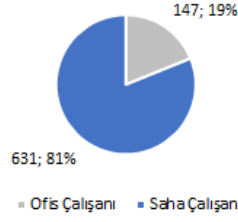


# PERFORMANS GÖSTERGELERİ

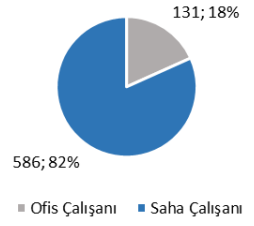
Çalışan Sayısı - 2019



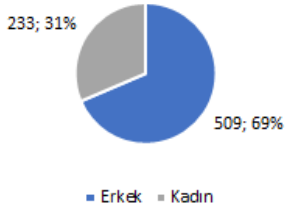
Çalışan Sayısı - 2020



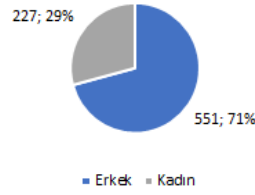
Çalışan Sayısı - 2021



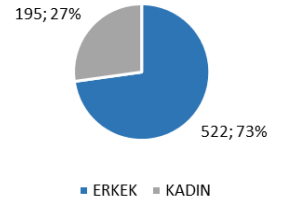
Cinsiyet Dağılımı - 2019



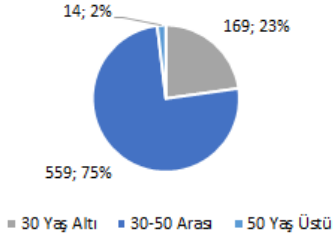
Cinsiyet Dağılımı - 2020



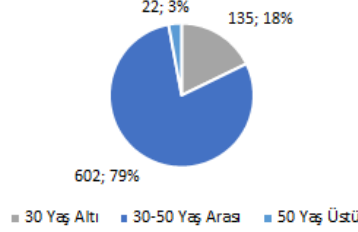
Cinsiyet Dağılımı - 2021



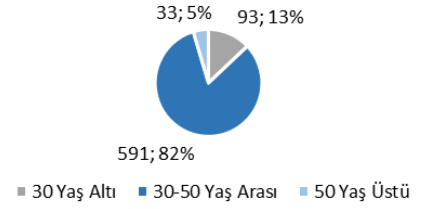
Yaş Grubuna Göre Çalışanlar - 2019



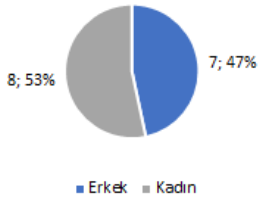
Yaş Grubuna Göre Çalışanlar - 2020



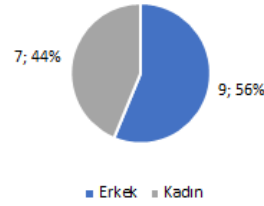
Yaş Grubuna Göre Çalışanlar - 2021



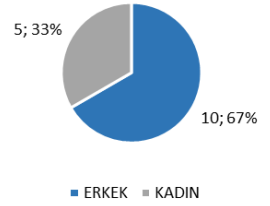
Yönetici Cinsiyet Dağılımı - 2019



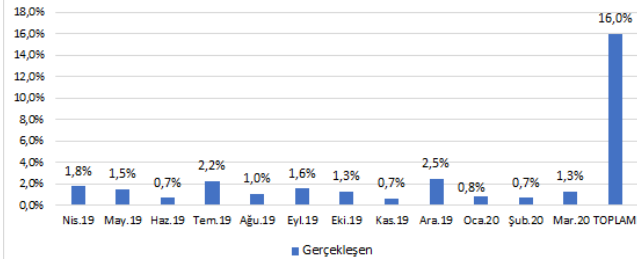
Yönetici Cinsiyet Dağılımı - 2020



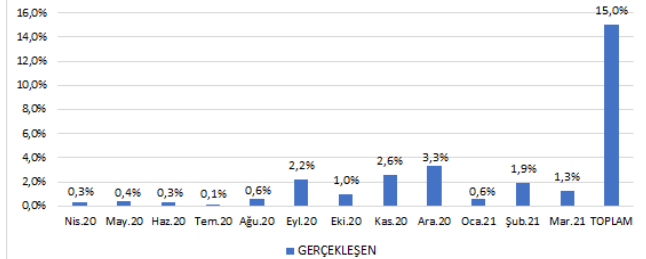
Yönetici Cinsiyet Dağılımı - 2021



Turnover - 2019



Turnover - 2020



Turnover-2021

